



ETUDE DE FAISABILITE ET DE PROGRAMMATION EN VUE DE LA CONSTRUCTION D'UN CENTRE AQUATIQUE COUVERT POUR LE PAYS DU DOUBS CENTRAL



Phase 1 : Etude des besoins, du contexte environnemental et concurrentiel

Le 21 octobre 2013

Dossier

AMO / 2013-201 / Phase 1 - V2

3.1.3. Besoins qualitatifs : résultats de l'enquête "grand public"

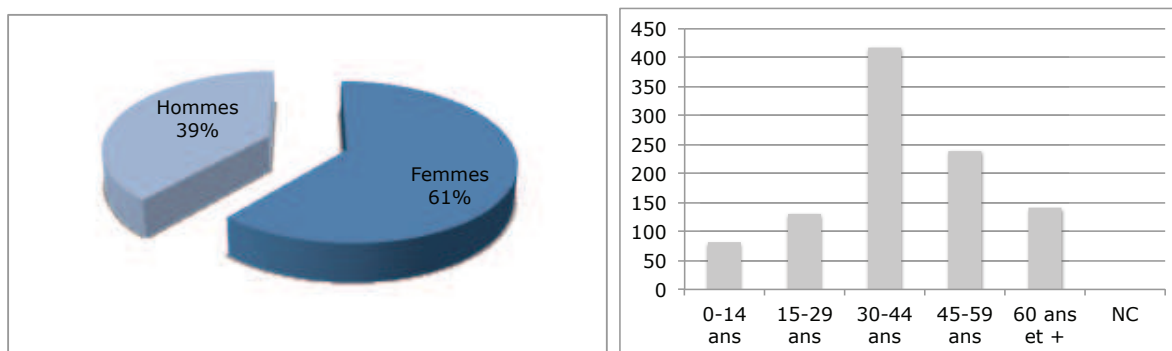
Afin de mieux cerner les attentes du grand public, un questionnaire a été diffusé sur l'ensemble du territoire. Toute personne se sentant concernée par le projet a ainsi pu exprimer ses doléances par rapport à l'équipement existant et ses souhaits par rapport au projet de complexe aquatique.

1 012 questionnaires ont été retournés au Pays du Doubs Central, ce qui marque un intérêt fort de la population pour ce projet (consultation sur 2 mois).

Les résultats sont présentés ci-dessous.

Caractéristiques des personnes ayant répondu au questionnaire (en valeur)

Sexe et âge de l'échantillon :

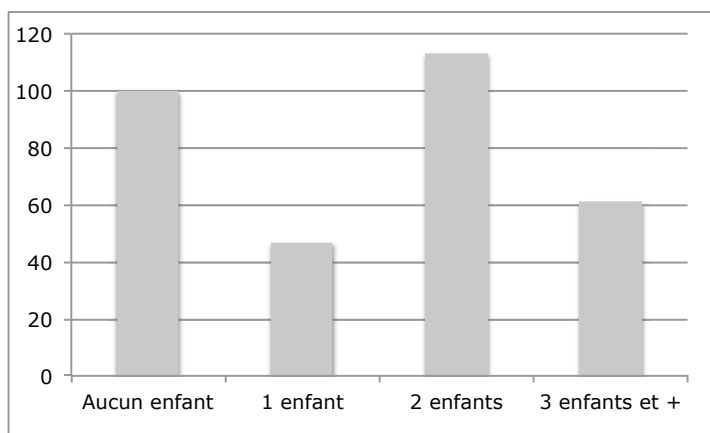


Davantage de femmes ont répondu aux questionnaires :

- 39% de participation masculine
- 61% de participation féminine

La représentation par âge montre un déséquilibre avec une participation importante des personnes âgées de plus de 30 ans et les jeunes âgés de moins de 15 ans se sont assez peu exprimés. Cette information est importante car nous avons vu précédemment que les consommations sportives et de loisirs dépendaient en grande partie de l'âge. Ainsi, les résultats présentés ci-après devront être pondérés au regard des caractéristiques de l'échantillon.

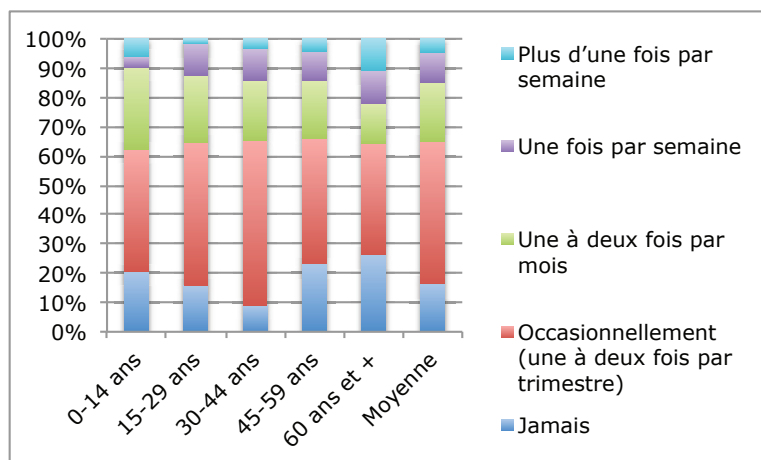
Composition du foyer de l'échantillon :



Une grande majorité des personnes ayant répondu au questionnaire compte deux enfants dans leur foyer. Une grande partie de l'échantillon précise également ne pas avoir d'enfant.

VOS HABITUDES DE PRATIQUE

Fréquentez-vous un équipement aquatique ? (en %)



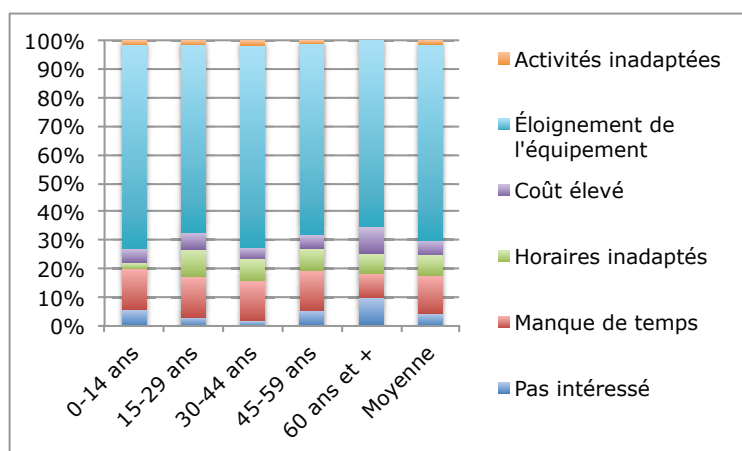
Quelles que soient les tranches d'âge, les habitants du territoire fréquentent de façon majoritaire occasionnellement un équipement aquatique.

Sur l'échantillon, près de 20% des personnes fréquentent un équipement aquatique une à deux fois par mois.

Les moins de 15 ans et les plus de 60 ans y vont un peu plus que les autres tranches d'âge (6% à 10% d'entre eux y vont au moins 1 fois par semaine).

Le projet de création d'un nouveau complexe aquatique permettra de fidéliser les utilisateurs ponctuels et d'attirer ces personnes qui n'y vont qu'occasionnellement mais qui pourtant sont intéressées.

Si vous fréquentez peu ou pas du tout les piscines, quelles en sont les raisons ? (en %)



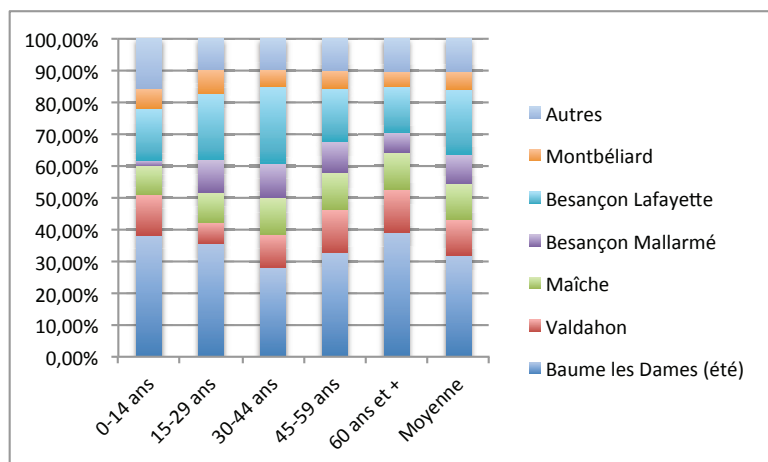
On s'aperçoit ici que pour plus de 68% des personnes sondées, la principale raison de ne pas ou peu fréquenter les piscines est liée à l'éloignement des équipements.

Vient ensuite le manque de temps pour 13% des personnes.

Le manque d'intérêt pour les activités aquatiques n'est pas une raison pour ne pas fréquenter les piscines.

Proposer un équipement aquatique plus proche géographiquement intéressera certainement une population importante.

Actuellement, quelle(s) piscine(s) avez-vous pour habitude de fréquenter ? (en %)



La piscine de Baume les Dames, bien qu'étant un équipement estival, reste la piscine la plus fréquentée par les personnes sondées (plus de 31% d'entre eux) et les seniors et les jeunes représentent le public le plus fidèle (plus de 38% pour chaque classe d'âge).

Vient ensuite la piscine de Besançon Lafayette puis celles de Valdahon et Maïche.

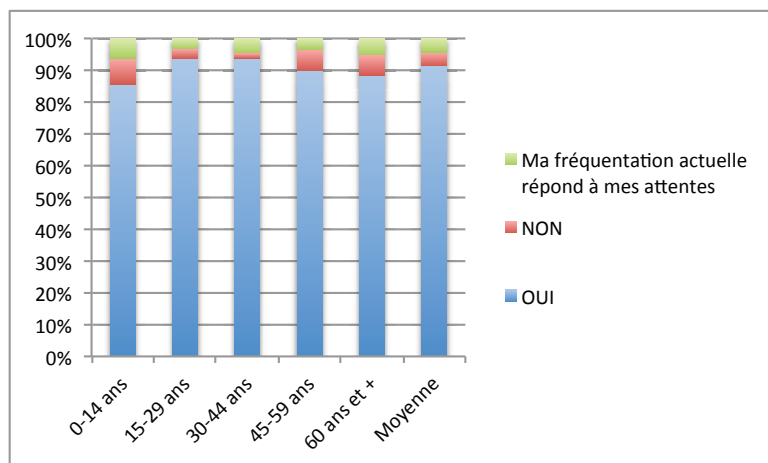
La piscine de Vesoul est également fréquentée par les personnes sondées qui d'ailleurs

n'hésitent pas à se rendre également en Suisse ou en Allemagne pour profiter des loisirs aquatiques.

Proposer une offre aquatique couverte, donc utilisable à l'année, sur le Pays du Doubs Central permettra de fidéliser encore un peu plus une clientèle qui est déjà attachée à la piscine actuelle bien que celle-ci ne soit ouverte que quelques mois dans l'année.

L'offre nouvelle devra cependant prendre en compte le projet sur Sochaux qui sera un équipement aquatique neuf, à vocation Sport Loisirs Santé, donc structurant et attractif par définition.

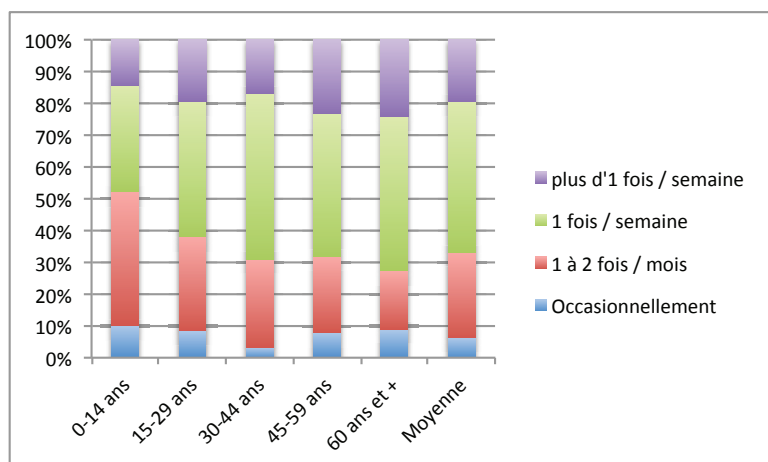
Souhaiteriez-vous vous rendre plus souvent dans une piscine ? (en %)



A la quasi unanimité des sondés (91% d'entre eux), ces derniers souhaitent pouvoir fréquenter plus souvent un établissement aquatique, et ce quel que soit la catégorie d'âge.

Cette donnée vient renforcer l'idée qu'une piscine couverte sur le territoire du Doubs Central est attendue.

Si vous avez répondu « oui » veuillez préciser à quelle fréquence ? (en %)



En majorité (plus de 47% des sondés), la fréquence de pratique serait d'une fois par semaine.

Les personnes de plus de 60 ans auraient davantage tendance à venir plus d'une fois par semaine (pour 24% d'entre elles) alors que les moins de 15 ans auraient tendance à venir un peu moins souvent (42% pensent venir entre 1 et 2 fois par mois).

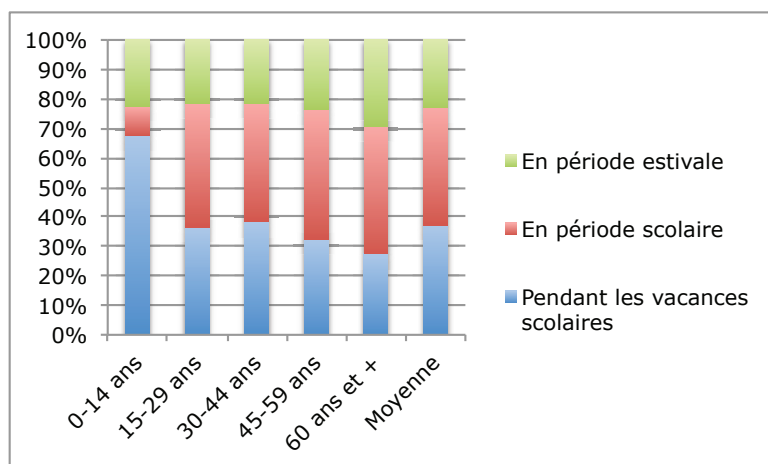
Ces résultats s'expliquent certainement par le fait que les seniors sont en attente d'activités physique leur permettant d'entretenir leur santé mais leur permettant également de rencontrer d'autres personnes.

Les jeunes quant à eux sont davantage pris par leurs études et peut être d'autres activités ce qui explique leur moins grande disponibilité.

Ce résultat conforte l'idée que l'offre en direction des seniors ne doit pas être négligée.

VOS SOUHAITS / VOS ATTENTES

A quelle(s) période(s) fréquenteriez-vous une piscine couverte ? (en %)



D'une façon générale, près de 40% des sondés fréquentent préférentiellement la piscine en période scolaire.

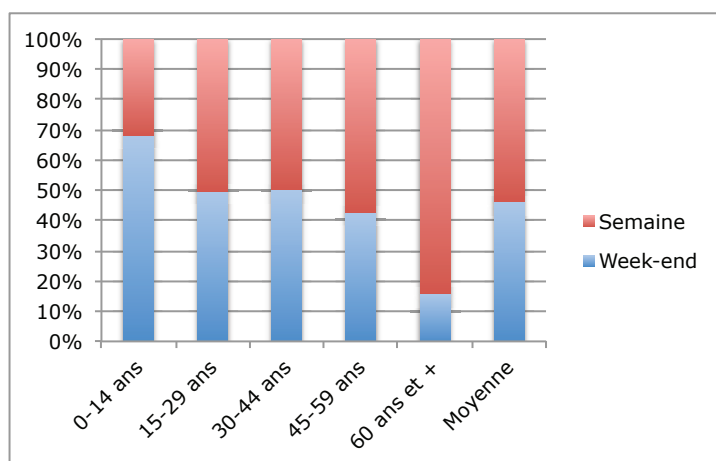
La seconde période plébiscitée est celle des petites vacances scolaires, notamment pour les jeunes de moins de 15 ans (près de 68% d'entre eux).

La période estivale semble un peu moins propice du fait certainement des départs en vacances et peut être également du fait que les usagers envisagent

plutôt de fréquenter des équipements de plein air pendant cette période.

Proposer une offre d'activités extérieures en période estivale permettra peut être d'attirer une clientèle qui aujourd'hui semble peu encline à fréquenter un équipement couvert en été.

A quel(s) moment(s) dans la semaine ? (en %)



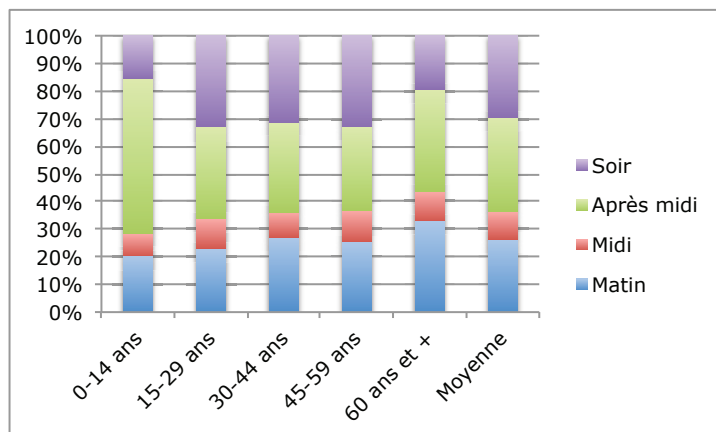
D'une façon générale, les personnes ayant répondu fréquentent l'établissement aquatique aussi bien en semaine que le week end.

On observe une préférence pour la pratique en semaine en ce qui concerne les personnes de plus de 60 ans (84% d'entre eux) alors que les moins de 15 ans sont plus intéressés par une pratique le week end (68% d'entre eux).

Les créneaux activités ou plus généralement dédiés au grand public doivent être développés en semaine de façon à répondre à la demande. Les activités familiales trouvent plus facilement leur place le week end.

public doivent être développés en semaine de façon à répondre à la demande. Les activités familiales trouvent plus facilement leur place le week end.

A quel(s) moment(s) de la journée ? (en %)



De façon à peu près équivalente, les personnes sondées disent vouloir fréquenter la piscine aussi bien le matin, l'après midi ou le soir.

Seul le créneau du midi ne semble pas être très attractif.

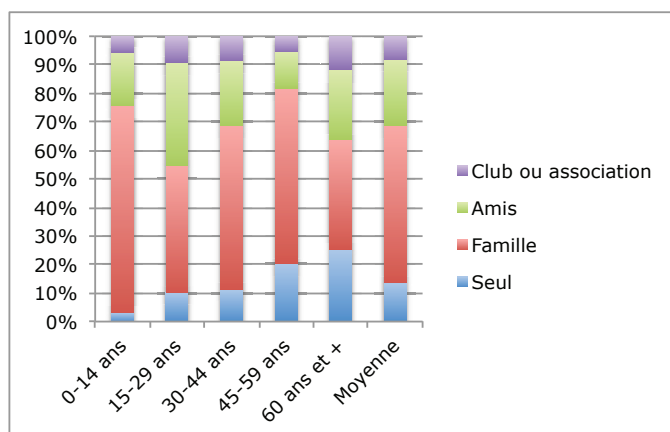
Les personnes de plus de 60 ans sont plus intéressées que les autres tranches d'âges par les créneaux du matin.

portent un intérêt particulier sur ceux de l'après-midi (certainement en sortie d'école). Les créneaux en soirée sont plebiscités par les 15-59 ans.

Les jeunes de moins de 15 ans

On observe alors que selon les âges les usagers ne sont pas intéressés par les mêmes créneaux d'utilisation. La mise en place du planning d'utilisation devra tenir compte de cette spécificité de façon à ne pas créer de sur fréquentations à certains moments de la journée, entraînant alors des conditions de pratique pour les usagers moins agréables.

Avec qui iriez-vous à la piscine ? (en %)



Ce graphique nous montre qu'en fonction des âges, l'organisation de la pratique est différente.

Les jeunes de moins de 15 ans ainsi que les personnes âgées entre 30 et 60 ans ont plutôt une pratique familiale.

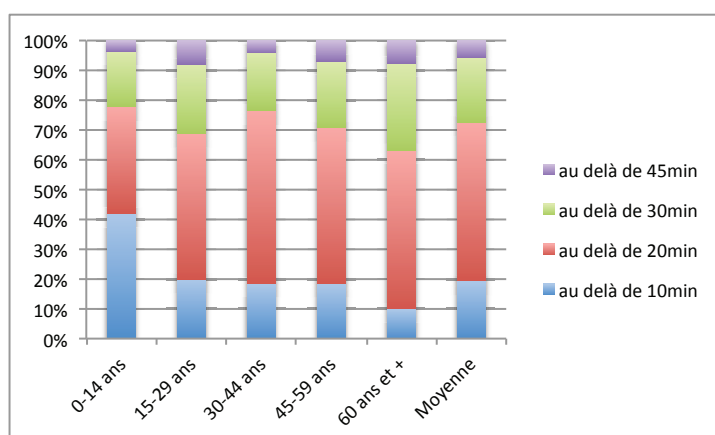
Les personnes appartenant à cette dernière classe d'âge fréquentent également l'équipement seule (pour la nage).

Les seniors sont ceux qui fréquentent le plus l'équipement seuls (situation familiale) mais ils sont également ceux qui disent le plus vouloir aller à la piscine par le biais d'un club ou d'une association.

On s'aperçoit alors de la nécessité de proposer un encadrement de qualité, des activités ludiques et familiales diversifiées mais également des animations pour les seniors qui sont à la recherche de lien social (volonté d'appartenir à une association).

Il est certain qu'avec l'ouverture sur le territoire d'un équipement utilisable à l'année, le mouvement associatif pourra voir le jour et se développer.

Au-delà de combien de temps de déplacement (en véhicule motorisé) jugez-vous être trop éloigné de la piscine pour vous y rendre ? (en %)



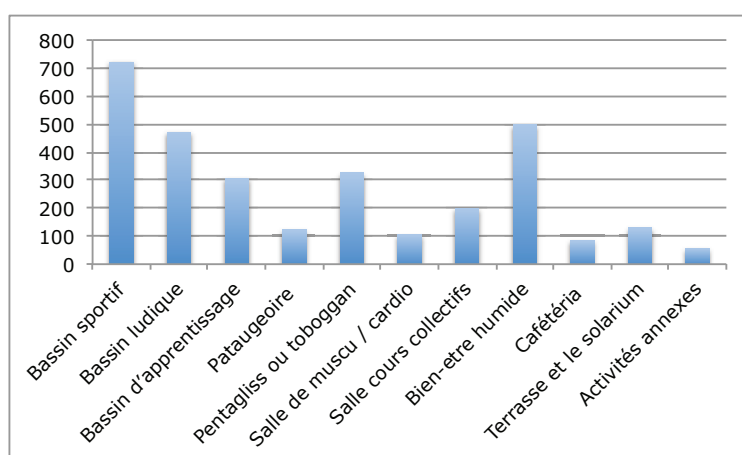
A plus de 50%, les personnes sondées trouvent qu'à plus de 20 minutes de temps de trajet l'équipement est trop éloigné.

Une partie de l'échantillon (près de 20%) souhaite dans l'idéal ne pas passer plus de 10 minutes en voiture pour se rendre à la piscine.

Cette même proportion est quant à elle prête à parcourir jusqu'à 30 minutes pour pouvoir pratiquer une activité aquatique.

Le choix du site d'implantation du nouvel équipement est un des éléments essentiels pour assurer la réussite de son fonctionnement. Il devra être relativement central sur le territoire (Baume les Dames semble adapté) et surtout bénéficier d'un accès aisé.

Quels sont les équipements qui vous attirent le plus dans un centre aquatique ? (en valeur)



Le bassin sportif est naturellement majoritairement attendu dans le nouvel équipement.

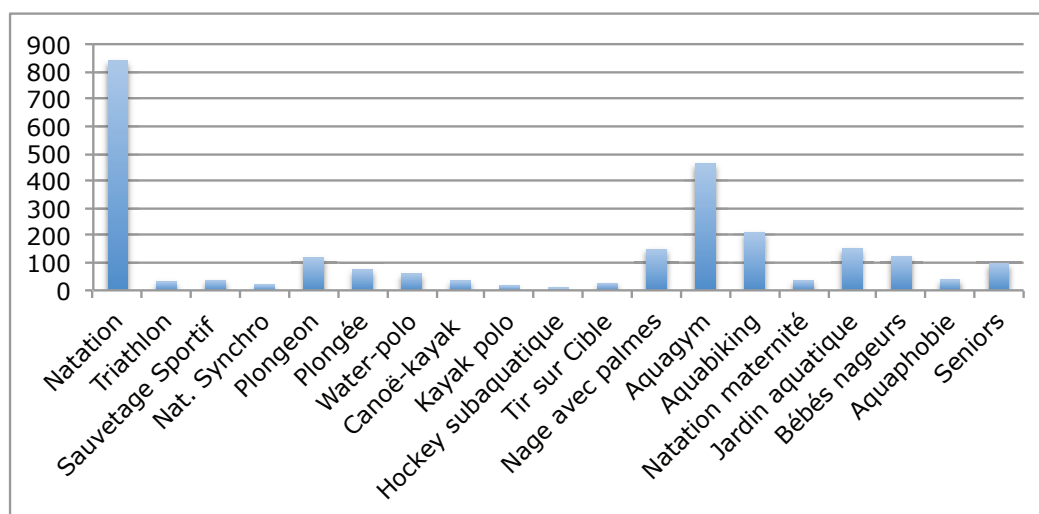
L'espace bien être humide arrive en seconde position, sûrement du fait que l'échantillon soit composé aux deux tiers par des femmes.

Les activités familiales arrivent ensuite avec un bassin ludique et des équipements comme le pentagliss ou le toboggan.

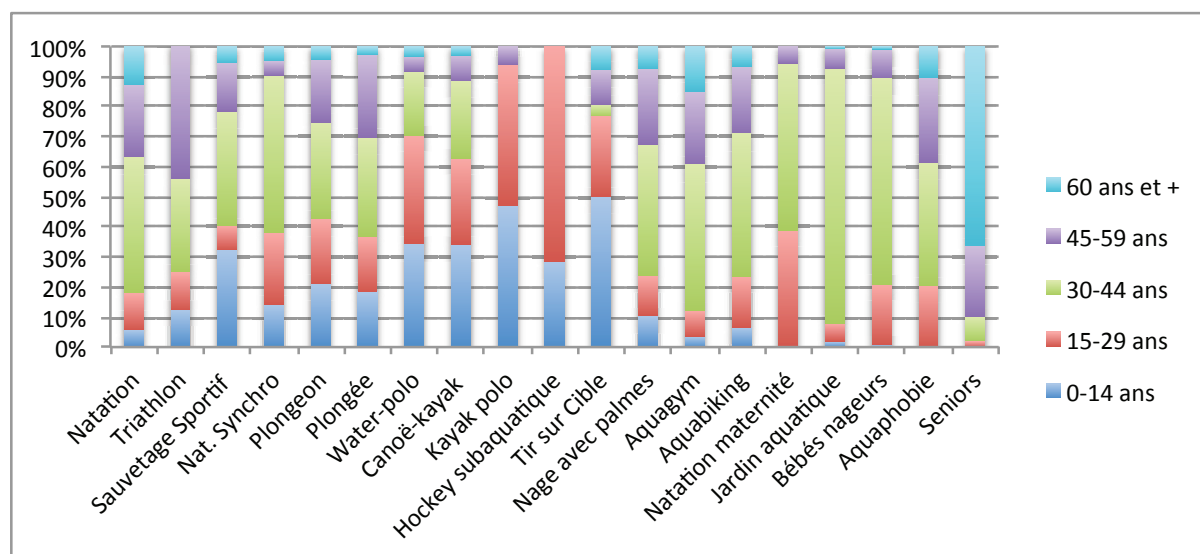
Ces résultats correspondent aux caractéristiques de l'échantillon : des personnes plutôt féminines, dans la vie active ou en retraite et qui fréquentent la piscine en famille.

Les espaces extérieurs ne représentent pas une attente essentielle des futurs utilisateurs, tout comme la pataugeoire ou la cafétéria. Ces orientations doivent cependant être pondérées au regard des caractéristiques des personnes ayant répondu au questionnaire.

Que souhaitez-vous pouvoir pratiquer comme activités à la piscine ? (en % et en valeur)



Globalement, les activités attendues dans le futur équipement sont essentiellement la natation, l'aquagym, l'aquabiking mais également des activités pour les tous petits comme le jardin aquatique ou les bébés nageurs. Les seniors sont également en attente d'activités dans leur direction.



Si on analyse ces résultats dans le détail, là encore, on constate qu'en fonction des âges les souhaits de pratique sont différents.

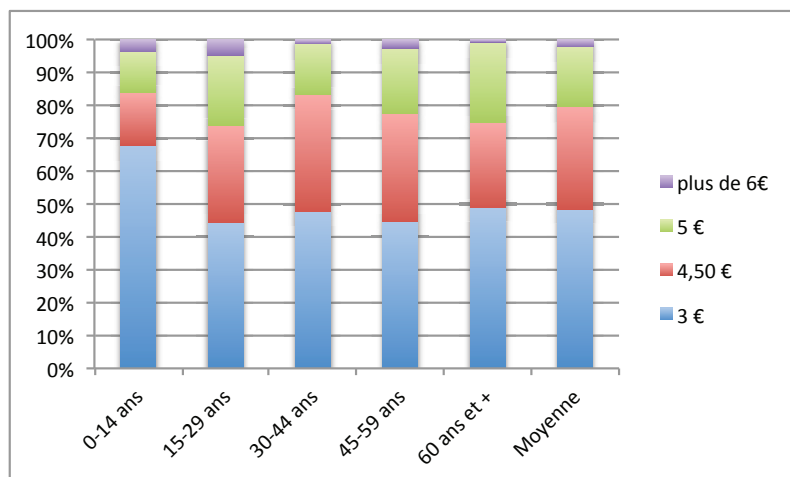
Les jeunes sont attirés essentiellement par des activités qui se pratiquent essentiellement en club comme la natation synchronisée, le water polo, le kayak polo, le hockey subaquatique ou encore le tir sur cible. Les jeunes femmes sont également fortement intéressées par les cours de natation pré-natalité.

Les personnes en activités sont davantage intéressées par des activités plus traditionnelles qui peuvent se pratiquer de façon autonome comme la natation, le triathlon, la nage avec palmes. Les femmes quant à elles sont séduites par les cours d'aquagym, de natation synchronisée, d'aquabiking mais également pour les jeunes enfants le jardin aquatique ou les bébés nageurs.

Les seniors sont évidemment intéressés par des activités adaptées à leur âge.

Le second paramètre important dans le succès du nouvel équipement sera le choix des activités proposées et l'implication du personnel auprès des futurs usagers.

Quel coût maximum seriez-vous prêt à déboursier pour une entrée à la piscine (hors espace détente ou activités aquatiques encadrées) ? (en %)

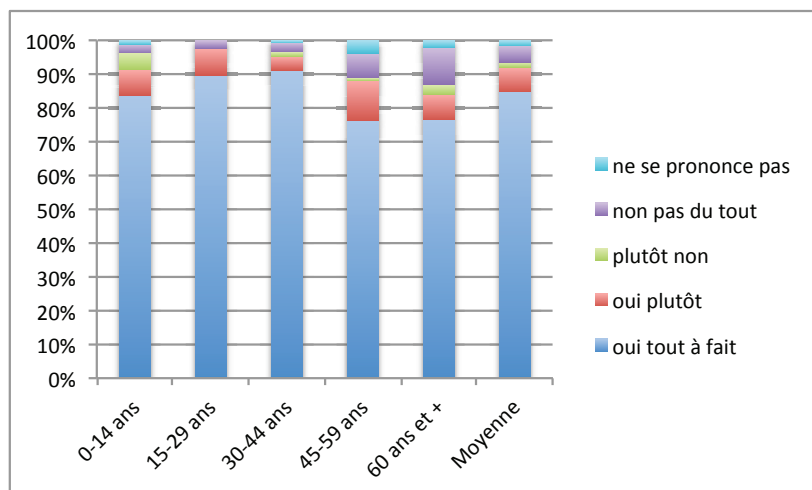


Globalement les futurs utilisateurs sont prêts à accepter de payer jusqu'à 4,50€ l'entrée à la piscine, bien que plus de 48% des sondés disent ne pas vouloir payer plus de 3€ (notamment les jeunes de moins de 15 ans).

Seuls 18% sont prêts à payer jusqu'à 5€ mais on se doute alors que leurs attentes portent sur un équipement structurant portant sur un équipement structurant proposant une offre d'activités diverse et de qualité.

La tarification de l'équipement sera le troisième paramètre dans la réussite du fonctionnement. En effet, avec un tarif trop bas, le déficit d'exploitation sera très important au regard des charges mais un tarif trop élevé aura pour effet de rebuter les usagers qui préféreront soit continuer à ne pas consommer des loisirs aquatiques ou alors fréquenter les équipements extérieurs au territoire, quitte à faire plus de chemin.

Trouvez-vous pertinente l'idée de réaliser un bassin nautique couvert Central ? (en %)



A la très grande majorité (près de 92%) les personnes ayant répondu au questionnaire sont favorables à la création d'un bassin couvert sur le territoire du Doubs Central.

Les principales attentes exprimées envers le projet d'équipement aquatique neuf sont listées ci-après :

Globalement les personnes sondées sont très favorables à la création d'un espace aquatique couvert que certains jugent même d'utilité publique.

Les observations portent notamment sur la nécessité aujourd'hui de parcourir de nombreux kilomètres pour pouvoir pratiquer des activités aquatiques. De plus, les piscines aux alentours sont saturées et bien souvent les personnes ne peuvent s'inscrire ou inscrire leurs enfants aux activités encadrées.

La question de l'apprentissage de la natation pour les scolaires est souvent abordée avec le sentiment que les enfants du territoire sont défavorisés par rapport à ceux de Besançon ou Montbéliard par exemple.

Certains émettent toutefois le souhait de conserver l'offre plein air existante qui est appréciée l'été.

Il est également souhaité à plusieurs reprises que les amplitudes d'ouverture du futur équipement correspondent aux horaires des personnes actives (prévoir des nocturnes).

Certains sondés émettent le souhait de bénéficier d'un équipement attractif avec une offre ludique et bien être importante. D'autres souhaitent juste que cet équipement réponde aux attentes essentielles en terme de pratiques, à savoir l'apprentissage et la pratique de la natation.

Les quelques réticences émises sont surtout liées au financement de ce futur équipement et aux répercussions potentielles sur les administrés par le biais de l'impôt.

La tarification est également un thème abordé avec le souhait que celle-ci ne soit pas excessive.